

## Усуенния несправностей

У цьому розділі зведено основні проблеми, які можуть виникнути під час використання пристрою. Якщо Ви не в змозі вирішити проблему за допомогою інформації, поданої нижче, відвідайте веб-сайт [www.philips.com/support](http://www.philips.com/support) для перегляду списку частих запитань або зверніться до Центру обслуговування клієнтів у своїй країні.

Проблема	Вирішення
Кільце з підсвіткою навколо однієї кнопки попередньо встановленого налаштування світиться, а інші кільця із підсвіткою не свіяться.	Після того як вода нагріється до попередньо встановленої температури, кільце з підсвіткою натисненої кнопки попередньо встановленого налаштування світиться протягом 5 хвилин.
Якщо натиснути кнопку попередньо встановленого налаштування, чайник подає три звукові сигнали і не засвічується.	Температура води вища, ніж температура натисненої кнопки попередньо встановленого налаштування. У чайник можна долити холодної води. Щоб негайно підігріти воду, можна вибрати лише 100 °C.
	Увімкнувся захист чайника від нагрівання без води. Детальну інформацію читайте в підрозділі "Захист від нагрівання без води" розділу "Важлива інформація".

Під час спроби увімкнути чайник він автоматично вимикається.

Чайник неправильно встановлено на платформу. Зніміть чайник із платформи та поставте його належним чином.

Чайник не нагріває воду або вода не нагрівається до попередньо встановленої температури.

## ҚАЗАҚША

## Кіріспе

Сатып алуыңызбен құттықтаймыз және Philips компаниясына қош келдіңіз! Philips ұсынатын қолдауды толық пайдалану үшін өнімді [www.philips.com/welcome](http://www.philips.com/welcome) торабында тіркеңіз.

## Маңызды

Құралды қолданбастан бұрын осы маңызды ақпаратты мұқият оқып шығып, оны келешекте қарау үшін сақтап қойыңыз.

### Ескерту

- Штгелсельдік ұшы, қуат сымы, табаны немесе шайнектің өзі зақымданған болса, құрылғыны қолданбаңыз. Қуат сымы зақымданған болса, қауіпті жағдай орын алмауы үшін, оны тек Philips компаниясында, Philips мақұлдаған қызмет орталығында немесе білікті мамандар ауыстыруы керек.

- Бақылау астында болса немесе құрылғыны қауіпсіз пайдалану туралы нұсқаулар алған болса және байланысты қауіптерді түсінсе, бұл құрылғыны 8 және одан жоғары жастағы балалар және дене, сезу немесе ақыл-ой қабілеттері кем немесе тәжірибесі мен білімі жоқ адамдар пайдалана алады. 8 жасқа толмаған балалар ересектің қадағалауынсыз тазалау және техникалық қызмет көрсету жұмыстарын жүргізбеуі тиіс. Құрылғы мен оның сымын 8 жасқа толмаған балалардың қолы жетпейтін жерге қойыңыз.

- Балалар құралмен ойнамауы керек.

- Шайнекті, қуат сымын және табанды ыстық беттерден аулақ ұстаңыз.

- Құралды қоршалған бетке (мысалы, ыдыс науасына) қоймаңыз. Су шайнектің астына жиналып, қауіпті жағдай туғызуы мүмкін.

- Құралды тазалар алдында, оны тоқтан суырып, суытыңыз. Шайнекті немесе оның негізін суға немесе басқа сұйықтыққа батыруға болмайды. Құралды тек дымық шүберекпен және жұмсақ тазартқыш затпен тазалаңыз.

### Абайлаңыз

- Құралды тек жерге тұйықталған қабырға розеткасына ғана қосуға болады.

- Шайнекті тек өзінің түпнұсқа табанымен қолданыңыз.

- Шайнек тек суды ысытуға және қайнатуға арналған.

- Шайнекті ешқашан ең жоғары деңгей көрсеткішінен асырып толтырмаңыз. Шайнек шамадан тыс толтырылса, шүмектен қайнаған су атқылап, құйып қалуыңыз мүмкін.

- Сақ болыңыз: шайнектің сырт жағы мен оның ішіндегі су ыстық болады. Шайнекті тек тұтқасынан ғана ұстаңыз. Сондай-ақ, шайнектен шығатын ыстық будан сақ болыңыз.

- Бұл құрал үй тұрмысында немесе соған ұқсас басқа да орындарда қолдануға арналған: фермалардағы үйлер; жатын орын мен таңғы ас беретін орындар; дүкендердегі, кеңселердегі және басқа да жұмыс орталарындағы ас үйлер; қонақ үйлер, мотельдер және басқа да тұрғын орындары (тұтыншылар тарапынан).

### Сусыз қайнатудан қорғау функциясы

Бұл шайнекте сусыз қайнатудан қорғау мүмкіндігі бар. Шайнектің суы жоқ немесе жеткіліксіз кезде кездейсоқ қосылған жағдайда бұл құрылғы шайнекті автоматты түрде өшіреді. Қосу/өшіру қосқышы өшіру күйіне ауысып, қосуды шамы өшеді. Оны суытыңыз. Кейін шайнек пайдалануға қайта дайын болады.

## Электромагниттік өрістер (ЭМО)

Осы Philips құрылғысы электромагниттік өрістерге (EMF) қатысты барлық талаптарға сәйкес келеді.

### Суды алдын ала орнатылған түймелермен ысыту

Әртүрлі ыстық сусындарға дәмін келтіру үшін әртүрлі температура қажет. Табанындағы алдын ала орнату түймелері арқылы сүйікті ыстық сусыныңыз үшін дұрыс температураны таңдай аласыз. Таңдалған ыстық сусынның дұрыс температураға жететіндігін тексеру үшін шайнекті әрқашан кем дегенде 0,25 л сумен толтырыңыз. Шынайы температураның көрсетілген температурадан аздап өзгеше болуы мүмкін.

- Әртүрлі ыстық сусындар үшін 4 түйме бар:
- 1 көбі/ақ шай: 80°C
- 2 улуңг шайы: 90°C
- 3 жылдам еритін кофе: 95°C
- 4 қара шай/қайнаған су: 100°C

- Шайнекті қосу үшін қуат түймесін (⊕) басыңыз.
- Қайнатуды бастау үшін кез келген температура түймесін басыңыз.
- Шайнек суды алдын ала орнатылған температураға дейін қайнатқанда, таңдалған түйменің айналасындағы жарық шеңбері су алдын ала орнатылған температураға жеткенше жапың-өшіп тұрады.
- Су алдын ала орнатылған температураға жеткен кезде сигналды естисіз. Таңдалған түйме айналасындағы жарық шеңбері жыпылықтауын тоқтатып, тұрақты жапың тұрады.
- 2 минут ішінде ыстық суды пайдаланбасңыз, ескерту сигналы шығады.

**Ескертпе: Шайнек қосуды кезде басқа түймені басу арқылы басқа ыстық сусын түрін таңдай аласыз. Бұл сусын температурасы жаңадан басылған түйменің температурасынан әлі төмен кезде ғана орындалады.**

**Ескертпе: Құралдың жұмысын қуат түймесін басу немесе шайнекті түтпен алу арқылы тоқтатуға болады.**

### Суды алдын ала орнатылған температурада жылы сақтау

Суды 30 минут бойы алдын ала орнатылған температурада жылы сақтау үшін жылылықты сақтау функциясын пайдалануға болады. Ыстықты сақтау функциясын іске қосу үшін қажетті алдын ала орнату түймесін басқан соң KEEP WARM (ЫСТЫҚТЫ САҚТАУ) түймесін (⊕) басыңыз. KEEP WARM (ЫСТЫҚТЫ САҚТАУ) түймесінің айналасындағы жарық шеңбері тұрақты жапың тұрады. Су алдын ала орнатылған температураға жеткен кезде KEEP WARM (ЫСТЫҚТЫ САҚТАУ) түймесінің айналасындағы жарық шеңбері 30 секунд бойы баяу жыпылықтап тұрады. Ыстықты сақтау функциясын тоқтатыңыз келсе, KEEP WARM (ЫСТЫҚТЫ САҚТАУ) түймесін басыңыз немесе шайнекті түтпен алып тастаңыз.

**Ескертпе: Ыстықты сақтау функциясы суды 30 минут бойы жылы ұстап тұрады. Одан кейін сіз сигналды естисіз және шайнек автоматты түрде өшеді.**

**Ескертпе: Егер ыстықты сақтау функциясы істеп тұрғанда басқа бір түймені бассаңыз, ыстықты сақтау функциясын да қайтапана іске қосыңыз қажет.**

### Шайнекті қақтан тазалау

Аймағыңыздағы судың қаттылығына байланысты шайнек ішінде белгілі бір уақыттан соң қақ түзулі мүмкін. Қақ шайнек жұмысына әсер етуі мүмкін. Осы пайдаланушы нұсқаулығында нұсқауларды орындау арқылы шайнекті мезгіл сайын қақтан тазалап тұрыңыз.

Келесі қақтан тазалау жиілігін ұсынамыз:

- суы жұмсақ (ең жоғарғы деңгейі — 18 dH) аймақтарда — үш ай сайын;
  - суы қатты (18 dH деңгейінен жоғары) аймақтарда — айына бір рет.
- 6-қадамда сірке суын (4 % сірке су қышқылы) пайдаланыңыз. Сірке суын толығымен жою үшін шайнекті шайып, екі рет қайнатыңыз (10-12-ші қадамдар).

### Қосалқы құралдарға тапсырыс беру

Қосалқы құралдарын немесе қосымша бөлшектерін сатып алу үшін [www.shop.philips.com/service](http://www.shop.philips.com/service) торабына кіріңіз немесе Philips сатушысына барыңыз. Сонымен қатар, еліңіздегі Philips тұтыншыларды қолдау орталығына хабарласыңыз (байланыс мәліметтерін алу үшін дүниежүзілік кепілдік парақшасын қараңыз).

### Қоршаған орта

- Құралды өз қызметін көрсетіп тозғаннан кейін, күнделікті үй қойысымен бірге тастауға болмайды. Оның орнына бұл құралды арнайы жинап алатын жерге қайта өңдеу мақсатына өткізіңіз. Осылайша, қоршаған ортаны қорғауға көмектесесіз (1-сурет).

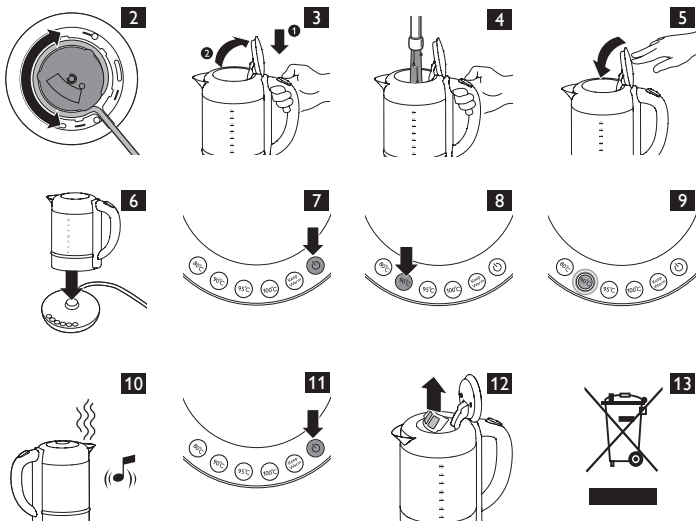
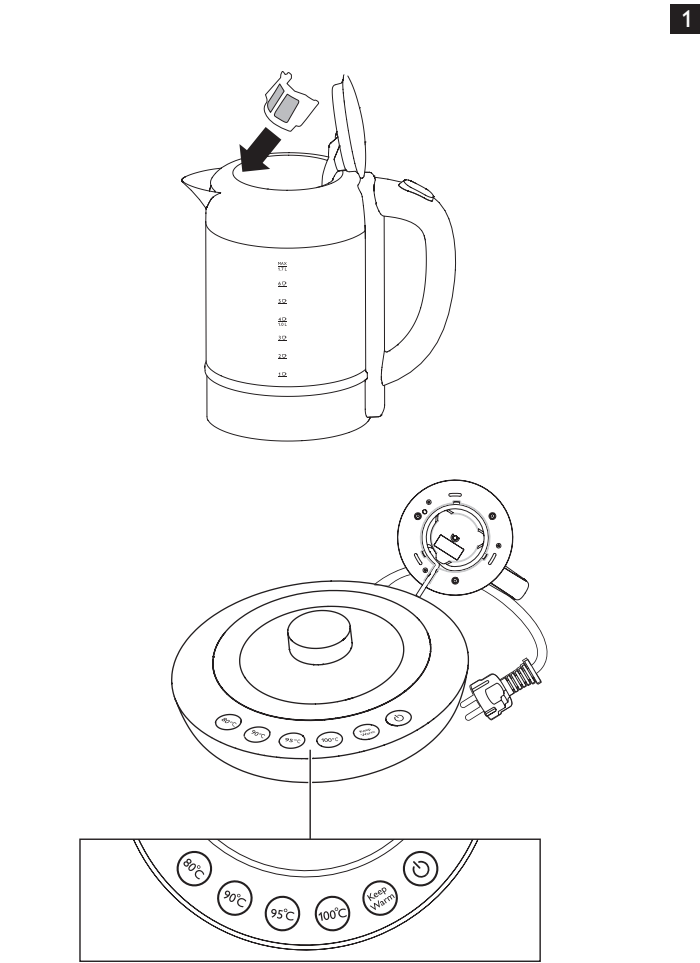
### Кепілдік және қолдау

Егер сізге ақпарат немесе қолдау қажет болса, [www.philips.com/support](http://www.philips.com/support) торабына кіріңіз немесе бөлек дүниежүзілік кепілдік парақшасын оқыңыз.

### Ақаулықтарды шешу

Бұл тарауда құралда ең жиі кездесетін мәселелер жинақталған. Төмендегі ақпараттың көмегімен мәселені шеше алмасаңыз, жиі қойылатын сұрақтар тізімін көру үшін [www.philips.com/support](http://www.philips.com/support) торабына кіріңіз немесе еліңіздегі Тұтыншыларды қолдау орталығына хабарласыңыз.

Ақаулық	Шешімі
Басқа жарық шеңберлері өшіп тұрғанда бір алдын ала орнатылған түйменің айналасындағы жарық шеңбері жанады.	Су алдын ала орнатылған температураға жеткеннен кейін, таңдалған алдын ала орнатылған түйменің жарық шеңбері 5 минут жанады.
Алдын ала орнату түймесін басқан соң шайнек үш рет дыбыс шығарады, бірақ жанабды.	Су температурасы таңдалған алдын ала орнату түймесінің температурасынан жоғары. Шайнекке салқын су құюға болады. Суды тез арада қайта ысытыңыз келсе, 100°C температурасын ғана таңдай аласыз.
Шайнекті қоспақ болсам, ол автоматты түрде өше береді.	Шайнек сусыз қайнатудан қорғау функциясын қосты. Мәліметтер алу үшін «Маңызды» тарауының «Сусыз қайнатудан қорғау функциясы» бөлімін қараңыз.
Шайнекті қоспақ болсам, ол автоматты түрде өше береді.	Шайнек сусыз қайнатудан қорғау функциясын қосты. Мәліметтер алу үшін «Маңызды» тарауының «Сусыз қайнатудан қорғау функциясы» бөлімін қараңыз.
Шайнек суды қайнатпайды немесе су алдын ала орнатылған температураға жетпейді.	Шайнекті түбіне дұрыс орнатпадыңыз. Шайнекті түбінен алып, оған дұрыс орналастырыңыз.
	Шайнек су деңгейінің төмен екенін анықтады, сондықтан суды екі кезеңде қайнатады. Алдымен су қысқа уақыт қайнайды. Шамамен 20 секунд кідірістен кейін алдын ала орнатылған температураға дәл жету үшін шайнек суды екінші рет қайнатады.



Always there to help you

Register your product and get support at [www.philips.com/welcome](http://www.philips.com/welcome)



User manual

PHILIPS



Specifications are subject to change without notice  
© 2014 Koninklijke Philips N.V.  
All rights reserved.

3140 035 37853

EAC		PHILIPS	
Чайник	Шайнек		
HD9326/20	HD9382/20		
220-240V; 50-60Hz;	1850-2200W;		
Импортер на территорию России и Таможенного Союза: ООО "Филипс", Российская Федерация, 123022 г. Москва, ул. Сергея Макеева, д.13, тел. +7 495 961 1111		Ресей және Кедендік Одақ территориясына импорттаушы: "Филипс" ЖШҚ, Ресей Федерациясы, 123022 Мәскеу қаласы, Сергей Макеев көшесі, 13-үй, тел. +7 495 961 1111	
Изоготовитель: "Филипс Консьюмер Лайфстайл Б.В.", Туссендиелен 4, 9206 АД, Драхтен, Нидерланды		Өндіруші: "Филипс Консьюмер Лайфстайл Б.В.", Туссендиелен 4, 9206 АД, Драхтен, Нидерланды	
Для бытовых нужд		Тұрмыстық қажеттіліктерге арналған	



## ENGLISH

### Introduction

Congratulations on your purchase and welcome to Philips! To fully benefit from the support that Philips offers, register your product at [www.philips.com/welcome](http://www.philips.com/welcome).

### Important

Read this important information carefully before you use the appliance and save it for future reference.

### Warning

- Do not use the appliance if the plug, the mains cord, the base or the kettle itself is damaged. If the mains cord is damaged, you must have it replaced by Philips, a service centre authorised by Philips or similarly qualified persons in order to avoid a hazard.
- This appliance can be used by children aged from 8 years and above and by persons with reduced physical, sensory or mental capabilities or lack of experience and knowledge if they have been given supervision or instruction concerning use of the appliance in a safe way and if they understand the hazards involved. Cleaning and user maintenance shall not be made by children unless they are older than 8 and supervised. Keep the appliance and its cord out of reach of children aged less than 8 years.
- Children shall not play with the appliance.
- Keep the mains cord, the base and the kettle away from hot surfaces.
- Do not place the appliance on an enclosed surface (e.g. a serving tray), as this could cause water to accumulate under the appliance, resulting in a hazardous situation.
- Unplug the appliance and let it cool down before you clean it. Do not immerse the kettle or base in water or any other liquid. Only clean the appliance with a moist cloth and a mild cleaning agent.

### Caution

- Only connect the appliance to an earthed wall socket.
- Only use the kettle in combination with its original base.
- The kettle is only intended for heating up and boiling water.
- Never fill the kettle beyond the maximum level indication. If the kettle has been overfilled, boiling water may be ejected from the spout and cause scalding.
- Be careful: the outside of the kettle and the water in it become hot. Only lift the kettle by its handle. Also beware of the hot steam that comes out of the kettle.
- This appliance is intended to be used in household and similar applications such as farm houses, bed and breakfast type environments, staff kitchen areas in shops, in offices and in other working environments and by clients in hotels, motels and other residential type environments.

### Boil-dry protection

This kettle is equipped with boil-dry protection. This device automatically switches off the kettle if it is accidentally switched on when there is no water or not enough water in it. The on/off switch will move to off position and power-on light off. Let it cool down. The kettle is ready for use again.

### Electromagnetic fields (EMF)

This Philips appliance complies with all standards regarding electromagnetic fields (EMF).

### Heating up water with the preset buttons

- Different hot drinks require different temperatures to taste their best. With the preset buttons on the base, you can choose the right temperature for your favourite hot drink.
- Always fill the kettle with at least 0.25L water to make sure that the selected hot drink reaches the right temperature. The actual temperature may deviate slightly from the indicated temperature.
- There are 4 buttons that represent different hot drinks:
  - 1 Green/White tea: 80°C
  - 2 Oolong tea: 90°C
  - 3 Instant Coffee: 95°C
  - 4 Black tea/Boil: 100°C
- Press the power button (⊕) to turn on the kettle.
  - Press any temperature button to start the heating.
  - While the kettle heats the water to the preset temperature, the light ring around the selected button pulsates slowly until the water has reached the preset temperature.
  - When the water has reached the preset temperature, you hear a signal. The light ring around the selected button stops pulsating and lights up continuously.
  - After 2 minutes, if you haven't used the hot water, a reminder signal will beep.

**Note:** You can select a different type of hot drink by pressing a different button while the kettle is operating. This is only possible if the temperature of the water is still below the temperature of the newly pressed button.

**Note:** You can deactivate the appliance by pressing the power button or by removing the kettle from the base.

### Keeping water warm at the preset temperature

You can use the keep-warm function to keep water warm at the preset temperature for 30 minutes.

To activate the keep-warm function, press the KEEP WARM button (⊕) after you have pressed the desired preset button. The light ring around the KEEP WARM button lights up continuously. When the water has reached the preset temperature, the light ring around the KEEP WARM button pulsates slowly for 30 minutes. If you want to cancel the keep-warm function, press the KEEP WARM button or remove the kettle from the base.

**Note:** The keep-warm function keeps the water warm for 30 minutes. After this, you hear a signal and the kettle switches off automatically.

**Note:** If you press another preset button while the keep-warm function is activated, you need to reactivate the keep-warm function as well.

### Descaling the kettle

Depending on the water hardness in your area, scale may build up inside the kettle over time. Scale may affect the performance of the kettle. Descale the kettle regularly by following the instructions in this user manual.

We recommend the following descaling frequency:

- Once every 3 months for soft water areas (up to 18dH).
- Once every month for hard water areas (more than 18dH).

Use white vinegar (4% acetic acid) in step 6. Rinse the kettle and then boil twice (steps 10-12) to remove all vinegar.

### Ordering accessories

To buy accessories or spare parts, visit [www.shop.philips.com/service](http://www.shop.philips.com/service) or go to your Philips dealer. You can also contact the Philips Consumer Care Centre in your country (see the worldwide guarantee leaflet for contact details).

### Environment

- Do not throw away the appliance with the normal household waste at the end of its life, but hand it in at an official collection point for recycling. By doing this, you help to preserve the environment (Fig. 1).

### Guarantee and support

If you need information or support, please visit [www.philips.com/support](http://www.philips.com/support) or read the separate worldwide guarantee leaflet.

### Troubleshooting

This chapter summarises the most common problems you could encounter with the appliance. If you are unable to solve the problem with the information below, visit [www.philips.com/support](http://www.philips.com/support) for a list of frequently asked questions or contact the Consumer Care Centre in your country.

Problem	Solution
The light ring around one preset button lights up while the other light rings are off.	After the water has reached the preset temperature, the light ring of the selected preset button lights up for 5 minutes.
After I press the preset button, the kettle beeps three times and doesn't light up.	The temperature of the water is higher than the temperature of the selected preset button. You can add cold water to the kettle. If you wish to reheat water immediately, you can only select 100°C.
I try to switch on the kettle, but it switches off automatically.	The kettle activated the boil-dry protection. For details, see section 'Boil-dry protection' in chapter 'Important'.  You did not place the kettle on its base correctly. Remove the kettle from the base and place it on the base correctly.
The kettle does not heat up the water or the water does not reach the preset temperature.	The kettle has detected a low water level and therefore heats up the water in two stages. First the water is heated briefly. After a pause of approx. 20 seconds, the kettle heats the water a second time to reach the preset temperature accurately.

## РУССКИЙ

### Введение

Поздравляем с покупкой и приветствуем в клубе Philips! Чтобы воспользоваться всеми преимуществами поддержки Philips, зарегистрируйте продукт на веб-сайте [www.philips.com/welcome](http://www.philips.com/welcome).

### Важная информация

Перед началом эксплуатации прибора внимательно ознакомьтесь с настоящим буклетом и сохраните его для дальнейшего использования в качестве справочного материала.

### Предупреждение

- Не пользуйтесь прибором, если поврежден сетевой шнур, штепсельная вилка, подставка чайника либо сам чайник. В случае повреждения сетевого шнура его необходимо заменить. Чтобы обеспечить безопасную эксплуатацию прибора, заменяйте шнур только в авторизованном сервисном центре Philips или в сервисном центре с персоналом аналогичной квалификации.
- Дети старше 8 лет и лица с ограниченными интеллектуальными или физическими возможностями, а также лица с недостаточным опытом и знаниями могут пользоваться данным прибором только под присмотром или после получения инструкций по безопасному использованию прибора и при условии понимания потенциальных опасностей. Дети могут осуществлять очистку и уход за прибором, только если они старше 8 лет и только под присмотром взрослых. Храните чайник и шнур в месте, недоступном для детей младше 8 лет.
- Не позволяйте детям играть с прибором.
- Сетевой шнур, подставка чайника и сам чайник должны находиться на достаточном расстоянии от горячих поверхностей.
- Не помещайте прибор на замкнутую поверхность (например, на поднос): это может привести к скоплению воды под прибором и, в результате, - к опасной ситуации.
- Перед тем как приступить к очистке прибора, обязательно отключите его от электросети и дайте ему остыть. Запрещается погружать чайник или подставку в воду или любую другую жидкость. Для очистки прибора используйте только влажную ткань и мягкое чистящее средство.

### Внимание!

- Подключайте прибор только к заземленной розетке.
- Используйте чайник только с комплектной подставкой.
- Чайник предназначен только для подогрева и кипячения воды.
- Запрещается наполнять чайник выше отметки максимального уровня. В случае превышения отметки максимального уровня кипящая вода может выливаться из носика и стать причиной ожогов.
- Осторожно! Внешняя поверхность чайника и вода в нем сильно нагреваются. Держите чайник только за ручку. Остерегайтесь выхода горячего пара из чайника.
- Этот прибор предназначен для использования в домашних и других подобных условиях, в том числе: в загородных домах, в мини-отелях, на кухнях для персонала в магазинах, офисах и других подобных местах, а также постояльцами отелей, гостевых домов и других подобных учреждений.

### Защита от выкипания

Ваш чайник оснащен защитой от выкипания. Система защиты автоматически выключает чайник, если в нем нет воды или ее количество недостаточно. Кнопка включения/выключения переключится в положение "выкл.", а индикатор питания погаснет. Дайте ему остыть. После этого чайник снова готов к работе.

### Электромагнитные поля (ЭМП)

Данный прибор Philips соответствует стандартам по электромагнитным полям (ЭМП).

### Нагрев воды при помощи кнопок с программами

- Для оптимального вкуса разных горячих напитков требуется разная температура. При помощи запрограммированных кнопок на подставке прибора можно выбрать наилучшую температуру для вашего горячего напитка. Чтобы вода нагревалась до нужной температуры, в чайнике должно быть не менее 0,25 мл воды. Фактическая температура может немного отличаться от указанной температуры.
- Прибор оснащен 4 кнопками, которые соответствуют разным типам горячих напитков:
  - 1 Зеленый/белый чай: 80 °C
  - 2 Чай улун: 90 °C
  - 3 Растворимый кофе: 95 °C
  - 4 Черный чай/кипяток: 100 °C
- Нажмите кнопку включения/выключения (⊕), чтобы включить чайник.
  - Нажмите кнопку выбора параметров температуры, чтобы начать нагрев.
  - Во время нагрева подсветка кнопки медленно мигает, пока температура воды не достигнет установленного значения.
  - Когда температура воды достигнет установленного значения, раздастся звуковой сигнал. Подсветка вокруг выбранной кнопки перестанет мигать и загорится ровным светом.
  - Если вода не будет использована в течение 2 минут, раздастся повторный звуковой сигнал.

**Примечание.** Во время работы чайника можно выбрать другую программу, нажав на соответствующую кнопку. Это возможно только в том случае, если температура воды не превышает температурного значения выбранной программы.

**Примечание.** Прибор можно отключить, повторно нажав на кнопку включения/выключения или сняв чайник с подставки.

### Поддержание установленной температуры воды

Благодаря функции поддержания температуры вода в чайнике не остывает в течение 30 минут.

Чтобы включить функцию поддержания температуры, нажмите на кнопку KEEP WARM (⊕) после выбора кнопки с нужной программой. Подсветка кнопки KEEP WARM загорится ровным светом. Когда температура воды достигнет установленного значения, подсветка кнопки KEEP WARM будет медленно мигать в течение 30 минут. Чтобы выключить функцию поддержания температуры, нажмите кнопку KEEP WARM или снимите чайник с подставки.

**Примечание.** Функция поддержания температуры позволяет в течение 30 минут сохранять нужную температуру воды. По истечении этого времени чайник подает звуковой сигнал и автоматически выключится.

**Примечание.** Если в режиме поддержания температуры была выбрана другая кнопка с программой, следует еще раз включить функцию поддержания температуры.

### Удаление накипи

В зависимости от жесткости воды в вашем регионе в чайнике со временем может образовываться накипь. Накипь может повлиять на работу прибора. Регулярно очищайте чайник от накипи, следуя инструкциям в руководстве пользователя.

Очистку от накипи рекомендуется выполнять со следующей периодичностью:

- Один раз в 3 месяца — для регионов с мягкой водой (до 18 dH).
- Один раз в месяц — для регионов с жесткой водой (более 18 dH).

В соответствии с инструкциями в шаге 6 используйте белый уксус (4% уксусной кислоты). Промойте чайник и затем дважды вскипятите в нем воду для удаления остатков уксуса (шаги 10–12).

### Заказ аксессуаров

Чтобы приобрести аксессуары или запасные части, посетите веб-сайт [www.shop.philips.com/service](http://www.shop.philips.com/service) или обратитесь в местную торговую организацию Philips. Вы также можете обратиться в центр поддержки потребителей Philips в вашей стране (контактные данные указаны в гарантийном талоне).

### Защита окружающей среды

- После окончания срока службы не выбрасывайте прибор вместе с бытовыми отходами. Передайте его в специализированный пункт для дальнейшей утилизации. Таким образом вы сможете защитить окружающую среду (рис. 1).

### Гарантия и поддержка

Для получения поддержки или информации посетите веб-сайт [www.philips.com/support](http://www.philips.com/support) или ознакомьтесь с информацией на гарантийном талоне.

### Поиск и устранение неисправностей

Данная глава посвящена наиболее распространенным проблемам, возникающим при использовании прибора. Если самостоятельно справиться с возникшими проблемами не удается, см. список часто задаваемых вопросов на веб-странице [www.philips.com/support](http://www.philips.com/support) или обратитесь в центр поддержки потребителей в вашей стране.

Проблема	Решение
Подсветка одной из запрограммированных кнопок горит, хотя все остальные кнопки не подсвечены.	Когда вода нагреется до установленной температуры, подсветка выбранной кнопки будет гореть в течение 5 минут.
После нажатия кнопки программы раздастся три звуковых сигнала, а индикатор не загорается.	Температура воды в чайнике выше, чем температура нажимаемой запрограммированной кнопки. Добавьте в чайник холодной воды. Если нужно быстро подогреть воду, можно выбрать только температуру 100 °C.
Чайник не нагревает воду или температура воды не достигает установленного значения.	Сработала защита от выкипания. Подробную информацию см. в разделе "Защита от выкипания" в главе "Важная информация".  Чайник неправильно установлен на подставку. Снимите и еще раз установите чайник на подставку.
Чайник не нагревает воду или температура воды не достигает установленного значения.	В чайнике мало воды, поэтому нагрев происходит в два этапа. Сначала выполняется быстрый нагрев. Затем, примерно через 20 секунд чайник нагревает воду во второй раз до заданной температуры.

## УКРАЇНСЬКА

### Вступ

Вітаємо Вас із покупкою та ласкаво просимо до клубу Philips! Щоб у повній мірі скористатися підтримкою, яку пропонує компанія Philips, зареєструйте свій виріб на веб-сайті [www.philips.com/welcome](http://www.philips.com/welcome).

### Важлива інформація

Уважно прочитайте цю важливу інформацію перед початком користування пристроєм та зберігайте його для довідки в подальшому.

### Увага!

- Не використовуйте пристрій, якщо адаптер, шнур живлення, платформа або сам чайник пошкоджені. Якщо шнур живлення пошкоджений, для уникнення небезпеки його необхідно замінити, звернувшись до компанії Philips, уповноваженого сервісного центру або фахівців із належною кваліфікацією.

- Цим пристроєм можуть користуватися діти віком від 8 років або більше чи особи із послабленими фізичними відчуттями або розумовими здібностями, чи без належного досвіду та знань, за умови, що користування відбувається під наглядом, їм було проведено інструктаж щодо безпечного користування пристроєм та їх було повідомлено про можливі ризики. Не дозволяйте дітям до 8 років виконувати чищення та догляд без нагляду дорослих. Зберігайте пристрій та шнур живлення подалі від дитячої віком до 8 років.
- Не дозволяйте дітям бавитися пристроєм.
- Тримайте шнур живлення, платформу і чайник подалі від гарячих поверхонь.
- Не ставте пристрій на закриту поверхню (напр., піднос), оскільки під пристрій може натекти вода та спричинити виникнення небезпечної ситуації.
- Перед тим як очистити пристрій, від'єднайте його від мережі і дайте охолонути. Не занурюйте чайник або платформу у воду чи іншу рідину. Чистіть пристрій лише вологою ганчіркою та м'яким засобом для чищення.

### Увага

- Підключайте пристрій лише до заземленої розетки.
- Використовуйте чайник лише з оригінальної платформи.
- Чайник призначено лише для підігрівання та кип'ятіння води.
- Ніколи не наповнюйте чайник вище максимальної позначки. Якщо у чайник налити забагато води, під час кипіння вона може вилитись із носика та спричинити опіки.
- Будьте обережні: зовнішня поверхня чайника і вода у ньому нагріваються. Піднімайте чайник лише за ручку. Також остерігайтеся гарячої пари, яка виходить із чайника.
- Цей пристрій призначений для побутового використання вдома та в інших подібних місцях: у жилих будівлях на фермах, у готелях із комплексом послуг "ночівля і сніданок", на службових кухнях у магазинах, офісах та в інших виробничих умовах, а також клієнтами в готелях, мотелях та інших жилих середовищах.

### Захист від нагрівання без води

Цей чайник обладнано захистом від википання води. Пристрій автоматично вимикає чайник, якщо його випадає вимикають, коли у ньому недостатньо або взагалі немає води. Перемикач «увімк./вимк.» переходить у положення «вимк.», а індикатор увімкнення вимикається. Дайте йому охолонути. Чайник можна використовувати знову.

### Електромагнітні поля (ЕМП)

Цей пристрій Philips відповідає всім стандартам, які стосуються електромагнітних полів (ЕМП).

### Підігрівання води за допомогою кнопок попередньо встановлених налаштувань

- Різні гарячі напої потребують різних температур для найкращого смаку. За допомогою кнопок попередньо встановлених налаштувань на платформі можна вибрати відповідну температуру для улюбленого гарячого напою. Завжди нальвайте в чайник щонайменше 0,25 л води, щоб вибраний гарячий напій нагрівся до відповідної температури. Фактична температура може дещо відрізнятись від вказаної температури.
- Є 4 кнопки, які відповідають різним гарячим напоям:
  - 1 Зелений/білий чай: 80 °C
  - 2 Червоний чай: 90 °C
  - 3 Розчинна кава: 95 °C
  - 4 Чорний чай/кипіння: 100 °C
- Натисніть кнопку живлення (⊕), щоб увімкнути чайник.
  - Натисніть будь-яку кнопку температури, щоб почати нагрівання.
  - Кільце з підсвіткою навколо натисненої кнопки повільно блимає, поки вода в чайнику нагріватиметься до попередньо встановленої температури.
  - Коли вода нагріється до попередньо встановленої температури, пролунає звуковий сигнал. Кільце з підсвіткою навколо натисненої кнопки світлитиметься без блимання.
  - Через 2 хвилини, якщо Ви не використали гарячу воду, пролунає сигнал нагадування.

**Примітка.** Можна вибрати інший тип гарячого напою, натиснувши іншу кнопку під час роботи чайника. Це можливо лише тоді, якщо температура води нижча за температуру нової натисненої кнопки.

**Примітка.** Щоб вимкнути пристрій, змініть його з платформи або натисніть кнопку живлення.

### Збереження тепла води за попередньо встановленої температури

Функцію збереження тепла можна використовувати для збереження тепла води за попередньо встановленої температури впродовж 30 хвилин.

Щоб увімкнути функцію збереження тепла, натисніть кнопку KEEP WARM (⊕), натиснувши потрібну кнопку попередньо встановленого налаштування. Кільце з підсвіткою навколо кнопки KEEP WARM світлитиметься без блимання. Коли вода нагріється до попередньо встановленої температури, кільце з підсвіткою навколо кнопки KEEP WARM блиматиме повільно впродовж 30 хвилин. Щоб вимкнути функцію збереження тепла, натисніть кнопку KEEP WARM або зніміть чайник із платформи.

**Примітка.** Функція збереження тепла зберігає воду теплою впродовж 30 хвилин. Після цього лунає звуковий сигнал, і чайник вимикається автоматично.

**Примітка.** Якщо натиснути іншу кнопку попередньо встановленого налаштування, коли вимкнено функцію збереження тепла, то функцію збереження тепла також потрібно знову увімкнути.

### Видалення накипу з чайника

Залежно від жорсткості води у Вашій місцевості, з часом у чайнику може накопичуватися накип. Накип може впливати на роботу чайника. Регулярно видаляйте накип згідно з вказівками у цьому посібнику користувача.

Рекомендується видаляти накип із такою частотою:

- Кожен 3 місяці, якщо у Вас м'яка вода (до 18 dH).
- Щомісяця, якщо у Вас жорстка вода (понад 18 dH).

Використовуйте прозорий оцет (4% розчин оцтової кислоти) у кроці 6. Сполосніть чайник, після чого двічі закип'ятити у ньому воду (кроки 10–12) для видалення залишків оцту.

### Замовлення приладь

Щоб придати приладдя чи запасні частини, відвідайте веб-сайт [www.shop.philips.com/service](http://www.shop.philips.com/service) або зверніться до дилера Philips. Можна також звернутися до Центру обслуговування клієнтів Philips у Вашій країні (контактну інформацію шукайте в гарантійному талоні).

### Навоколишнє середовище

- Не викидайте пристрій разом із звичайними побутовими відходами, а здавайте його в офіційний пункт прийому для повторної переробки. Таким чином Ви допоможете захистити довкілля (мак. 1).

### Гарантія та підтримка

Якщо Вам необхідна інформація чи підтримка, відвідайте веб-сайт [www.philips.com/support](http://www.philips.com/support) або прочитайте окремий гарантійний талон.