



User manual  
Руководство пользователя

Kullanım kılavuzu  
Пайдаланушы нұсқаулығы



© 2017 Koninklijke Philips N.V.  
All rights reserved.

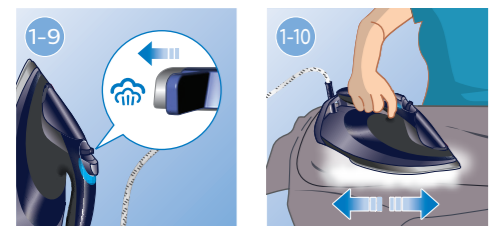
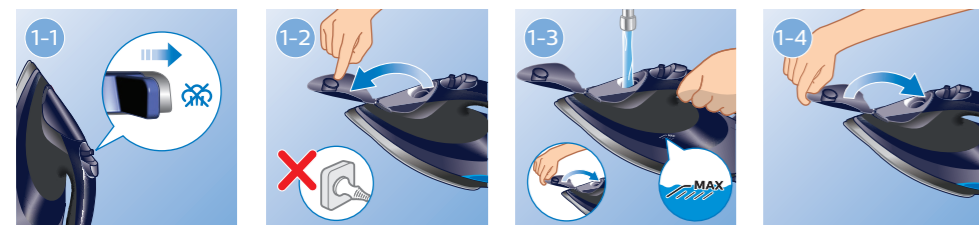
4239 001 08163

GC4930 series

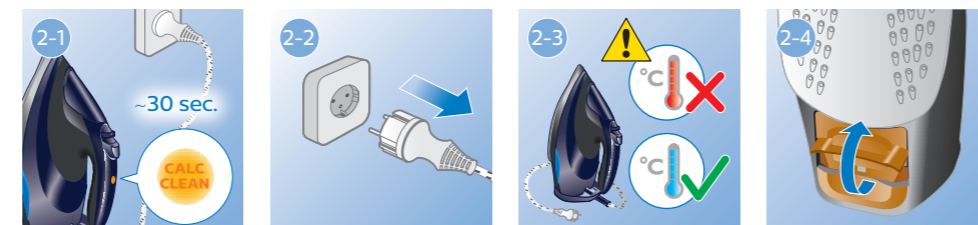
ENGLISH 7  
РУССКИЙ 11  
TÜRKÇE 15  
ҚАЗАҚ 19



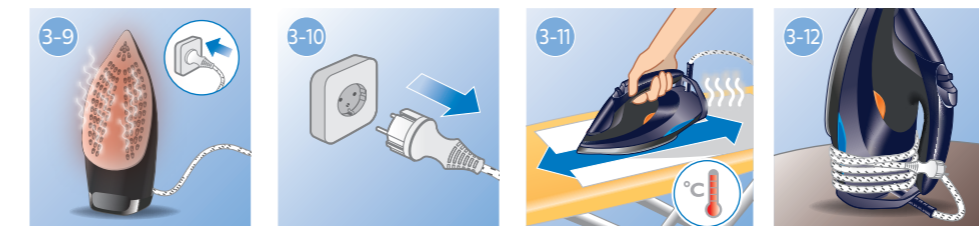
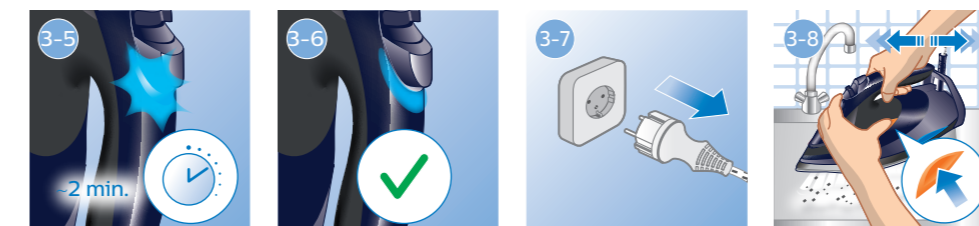
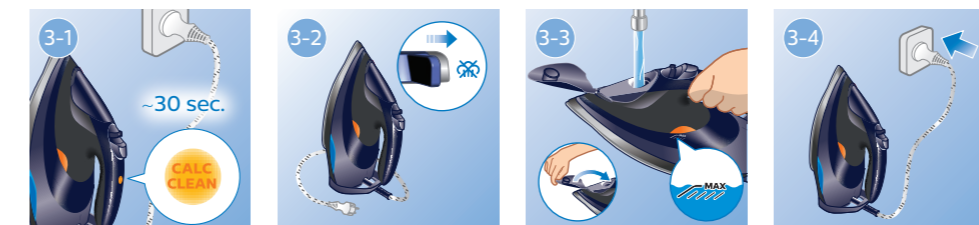
**1** EN To use RU Использование TR Kullanım KK Пайдалану



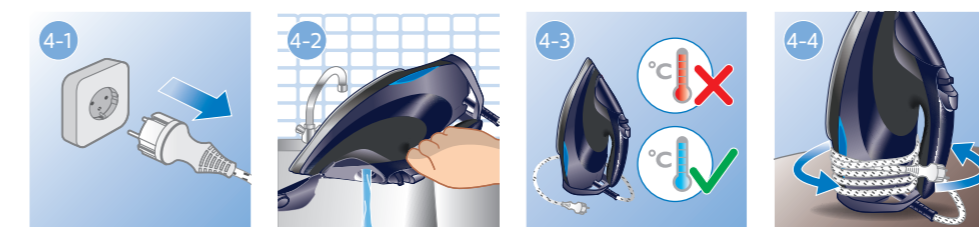
**2** EN Quick Calc Release (Specific types only) RU Быстрая очистка от накипи (См. "Сводная таблица параметров моделей") TR Hızlı Kireç Çözme (sadece belirli modellerde) KK Жылдам қақтан босату (Жиынтық кесте параметрлерінің модельдер)



**3** EN Calc-Clean (Specific types only) RU Calc-Clean (См. "Сводная таблица параметров моделей") TR Calc-Clean (sadece belirli modellerde) KK Қақтан тазалау (Жиынтық кесте параметрлерінің модельдер)



**4** EN To store RU Хранение TR Saklama KK Сақтау



**RU**

**Паровой утюг**

Изготовитель: "Филипс Консьюмер Лайфстайл Б.В.", Туссендиенен 4, 9206 АД, Драхтен, Нидерланды

Импортер на территорию России и Таможенного Союза: ООО "ФИЛИПС", Российская Федерация, 123022 г. Москва, ул. Сергея Макеева, д.13, тел. +7 495 961-1111.

Для бытовых нужд

Класс защиты от поражения электрическим током: Класс I

Сделано в Индонезии

**Сводная таблица параметров моделей:**

Модель	Электрические параметры	Быстрая очистка от накипи	Кнопка Calc-Clean
GC4930	220-240 В, 50-60 Гц, 2000-2400 Вт	нет	да
GC4939	220-240 В, 50-60 Гц, 2500-3000 Вт	да	нет

**Условия хранения, эксплуатации**

Температура	+0 °C - +35 °C
Относительная влажность	20% - 95%
Атмосферное давление	85 - 109 kPa

**KK**

**Бу үтігі**

Өндіруші: "Филипс Консьюмер Лайфстайл Б.В.", Туссендиенен 4, 9206 АД, Драхтен, Нидерланды.

Ресей және Кедендік Одақ территориясына импорттаушы: ФИЛИПС ЖШҚ, Ресей Федерациясы, 123022 Мәскеу қаласы, Сергей Макеев көшесі, 13-үй, тел. +7 495 961-1111.

Тұрмыстық қажеттіліктерге арналған

Электр тогымен зақымданудан қорғау класы: Класс I

Индонезияда жасалған

**Жиынтық кесте параметрлерінің модельдер:**

Модель	Электр параметрлері	Жылдам қақтан босату	Қақ тазалау түймесі
GC4930	220-240 В, 50-60 Гц, 2000-2400 Вт	жоқ	иә
GC4939	220-240 В, 50-60 Гц, 2500-3000 Вт	иә	жоқ

**Сақтау шарттары, пайдалану**



Температура	+0 °C - +35 °C
Салыстырмалы ылғалдылық	20% - 95%
Атмосфералық қысым	85 - 109 kPa

## Введение

Поздравляем с покупкой и приветствуем в клубе Philips! Чтобы воспользоваться всеми преимуществами поддержки Philips, зарегистрируйте изделие на веб-сайте [www.philips.com/welcome](http://www.philips.com/welcome).

Перед использованием прибора внимательно ознакомьтесь с данной инструкцией по эксплуатации и важной информацией в буклете. Сохраните их для дальнейшего использования.

## Описание изделия

- 1 Крышка резервуара для воды
- 2 Переключатель режимов подачи пара
  -  Подача пара включена
  -  Подача пара отключена
- 3 Кнопка парового удара
- 4 Индикатор готовности
- 5 Индикатор необходимости очистки от накипи / быстрой очистки от накипи
- 6 Сетевой шнур
- 7 Отделение для шнура
- 8 Кнопка Calc-Clean (См. “Сводная таблица параметров моделей”)
- 9 Подошва
- 10 Система быстрой очистки от накипи (См. “Сводная таблица параметров моделей”)

## Эксклюзивная технология от Philips

### Технология OptimalTEMP

Технология OptimalTEMP позволяет гладить все типы тканей, допускающих глажение, без необходимости регулирования температуры нагрева утюга и сортировки вещей. Нагретый утюг можно ставить подошвой вниз на гладильную доску, а не на подставку. Это поможет уменьшить нагрузку на запястье.

Глажение изделий из натуральной шерсти с помощью данного прибора одобрено компанией The Woolmark Company Pty Ltd при условии, что глажение осуществляется в соответствии с указаниями на этикетке изделия и инструкциями производителя прибора. R0000. Символ Woolmark является сертификационным знаком во многих странах.

## Использование прибора

**Примечание.** При первом использовании утюга может появляться небольшое количество дыма. Вскоре явление прекратится.

### Тип используемой воды

Прибор предназначен для использования с водопроводной водой. Однако если вода в вашем регионе жесткая, в приборе может быстро образовываться накипь. Поэтому для продления срока службы прибора рекомендуется использовать дистиллированную или деминерализованную воду.

Не добавляйте в резервуар для воды духи, уксус, крахмал, химические средства для удаления накипи, добавки для глажения или другие химические средства.

### Ткани, допускающие глажение

---

- 1** Посмотрите этикетку изделия, чтобы узнать, допускает ли ткань глажение (рис. 1-5).  
Не гладьте ткани, глажение которых не допускается. Не гладьте рисунки на одежде.

### Глажение с усиленной подачей пара

---

нажмите и удерживайте кнопку парового удара, чтобы с помощью большого количества пара разгладить жесткие складки.

### Автоотключение

---

Благодаря функции автоотключения прибор отключается автоматически, если он не используется более 2 минут (в горизонтальном положении) или более 8 минут (в вертикальном положении). Если индикатор готовности мигает, это означает, что прибор автоматически отключился.

Чтобы возобновить нагрев прибора, приподнимите или переместите его. Индикатор готовности вернется к стандартному режиму работы, и прибор начнет нагреваться.

### Очистка и обслуживание

Для получения более подробной информации об очистке и уходе за утюгом посмотрите видеоролики на странице <http://www.philips.com/descaling-iron>.

### Очистка подошвы

---

- 1** Отключите прибор от сети и дайте ему остыть.
- 2** Слейте воду из резервуара для воды.
- 3** Удалите с подошвы следы накипи и другие загрязнения влажной тканью с использованием мягкого (жидкого) моющего средства.

**Примечание.** Чтобы поверхность подошвы оставалась гладкой, не допускайте ее соприкосновения с металлическими предметами. Для очистки подошвы запрещается использовать губки с абразивным покрытием, уксус или другие химические средства.

### Быстрая очистка от накипи (См. “Сводная таблица параметров моделей”)

---

**ВАЖНАЯ ИНФОРМАЦИЯ.** Благодаря функции быстрой очистки, частицы накипи автоматически собираются во время глажения. Через 1–3 месяца использования индикатор очистки от накипи начнет мигать, информируя вас о необходимости использования функции быстрой очистки от накипи (рис. 2-1). Собранные частицы накипи необходимо удалять, чтобы продлить срок службы утюга. Если мигает индикатор очистки от накипи, утюг не нагревается.

**Совет.** Быструю очистку от накипи можно выполнить в любое время, даже если индикатор еще не сработал. Если в вашем регионе жесткая вода, используйте функцию чаще.

Не используйте функцию быстрой очистки от накипи, когда утюг горячий.  
Не наливайте воду через отверстие для быстрой очистки от накипи (рис. 2-9).



- 1 Отключите прибор от сети (рис. 2-2) и убедитесь, что он остыл (рис. 2-3).
- 2 Удерживайте прибор над раковиной в вертикальном положении.
- 3 Поднимите рычажок (рис. 2-4) и извлеките коллектор системы быстрой очистки от накипи (рис. 2-5).
- 4 Промойте коллектор системы быстрой очистки от накипи водой (рис. 2-6, рис. 2-7).
- 5 Аккуратно встряхните прибор, чтобы удалить из него частицы накипи (рис. 2-8).
- 6 Установите коллектор системы быстрой очистки от накипи в прибор (рис. 2-10).
- 7 Опустите рычажок (должен прозвучать щелчок), чтобы зафиксировать коллектор (рис. 2-11).

### Calc-Clean (См. “Сводная таблица параметров моделей”)

**ВАЖНАЯ ИНФОРМАЦИЯ.** Через 1–3 месяца использования индикатор очистки от накипи начнет мигать, информируя вас о необходимости использования функции Calc-Clean (рис. 3-1). Частицы накипи необходимо удалять, чтобы продлить срок службы утюга.

**Совет.** Очистку от накипи можно выполнить в любое время, даже если индикатор еще не сработал. Если в вашем регионе жесткая вода, используйте функцию чаще.

- 1 Установите переключатель режимов подачи пара в положение отключения (рис. 3-2).
- 2 Убедитесь, что в резервуаре достаточно воды (он должен быть заполнен более чем на 3/4). Если воды недостаточно, отключите утюг от электросети, заполните резервуар водой до отметки MAX (рис. 3-3) и снова подключите утюг к сети (рис. 3-4).

Не добавляйте в резервуар для воды уксус и другие средства для удаления накипи.

- 3 Подождите, пока утюг нагреется. Для этого потребуется около 2 минут (рис. 3-5).

**Примечание.** Во время нагрева индикатор очистки от накипи не горит.

- 4 Когда индикатор готовности перестанет мигать, отключите утюг от сети (рис. 3-7).
- 5 Поднесите утюг к раковине. Нажимайте на кнопку Calc-Clean и слегка перемещайте утюг вперед и назад до тех пор, пока через подошву не выльется вся вода (рис. 3-8).

При вымывании накипи пар и кипящая вода будут выходить из подошвы утюга.

**Примечание.** Если вода, поступающая из прибора, по-прежнему содержит частицы накипи, повторите шаги 2–5.

- 6 Подключите прибор к сети и дайте ему нагреться, чтобы подошва высохла. Для этого потребуется около 2 минут (рис. 3-9).
- 7 Отключите прибор от сети (рис. 3-10). Осторожно проведите прибором по ткани, чтобы удалить с подошвы остатки воды (рис. 3-11).

### Поиск и устранение неисправностей



Данная глава посвящена наиболее распространенным проблемам, возникающим при использовании прибора. Если описанные ниже действия не помогут решить проблему, см. список часто задаваемых вопросов на веб-сайте [www.philips.com/support](http://www.philips.com/support) или обратитесь в центр поддержки потребителей в вашей стране.

Проблема	Возможная причина	Способы решения
Утюг не разглаживает складки на одежде.	Во время глажения не поступает пар.	Наполните резервуар для воды и установите переключатель режимов подачи пара в положение  .
Утюг не вырабатывает пара.	В резервуаре недостаточно воды.	Наполните резервуар для воды.
	Переключатель режимов подачи пара установлен в положение  .	Установите переключатель режимов подачи пара в положение  .
	Утюг недостаточно нагрелся для подачи пара.	Подождите, пока индикатор готовности перестанет мигать и загорится ровным светом.
Во время глажения на одежде появляются капли воды.	Вы использовали функцию парового удара слишком часто в течение короткого периода времени.	Вернитесь к глажению на горизонтальной поверхности и немного подождите перед повторным использованием функции "Паровой удар".
	Крышка резервуара для воды установлена неправильно.	Нажмите на крышку (должен прозвучать щелчок).
	Коллектор системы быстрой очистки от накипи вставлен в подошве утюга неправильно (См. "Сводная таблица параметров моделей").	Прекратите глажение и дайте утюгу остыть как минимум в течение часа. Извлеките коллектор системы быстрой очистки от накипи. Установите его на место и убедитесь, что коллектор не выступает из прибора. Надавите на рычажок (должен прозвучать щелчок). Если коллектор системы быстрой очистки от накипи поврежден, обратитесь в центр поддержки потребителей в вашей стране (контактные данные указаны в гарантийном талоне).
Утюг не производит выброс пара.	Вы использовали функцию парового удара слишком часто в течение короткого периода времени.	Вернитесь к глажению на горизонтальной поверхности и немного подождите перед повторным использованием функции "Паровой удар".
	Утюг недостаточно нагрелся.	Подождите, пока индикатор готовности перестанет мигать и загорится ровным светом.
	В резервуар вместе с водой было добавлено постороннее вещество.	Промойте резервуар для воды и не добавляйте в него душистую воду или другие вещества.
Во время глажения из отверстий в подошве утюга выпадают хлопья накипи и выливается грязная вода.	Из-за использования жесткой воды с загрязнениями или химическими веществами в подошве утюга образовалась накипь.	Выполните быструю очистку от накипи (См. "Сводная таблица параметров моделей") или очистку от накипи (См. "Сводная таблица параметров моделей"). См. главу "Очистка и уход".
После отключения утюга от сети из подошвы вытекает вода.	Утюг был оставлен в горизонтальном положении, в то время как в резервуаре все еще оставалась вода.	Опустошайте резервуар для воды после использования или храните утюг в вертикальном положении.
	Переключатель режимов подачи пара установлен в положение  .	Установите переключатель режимов подачи пара в положение  .
Индикатор на ручке утюга мигает оранжевым светом.	Сработало напоминание об очистке от накипи. Требуется выполнить очистку от накипи.	Выполните быструю очистку от накипи (См. "Сводная таблица параметров моделей") или очистку от накипи (См. "Сводная таблица параметров моделей"). См. главу "Очистка и уход".
После использования утюга на ткани остается блеск или след от глажения.	Разглаживаемая поверхность была неровной, например, глажение выполнялось поверх шва или складки на одежде.	Утюг можно использовать для глажения любых тканей, допускающих глажение. Блеск или след исчезнет после стирки. Не выполняйте глажение поверх шва или складки на одежде. Чтобы избежать появления следов на одежде, можно поместить хлопчатобумажную ткань на разглаживаемую поверхность.

## Кіріспе

Осы затты сатып алуыңызбен құттықтаймыз және Philips компаниясына қош келдіңіз! Philips ұсынатын қолдауды толық пайдалану үшін өнімді [www.philips.com/welcome](http://www.philips.com/welcome) торабында тіркеңіз. Құралды пайдаланбастан бұрын, осы пайдаланушы нұсқаулығын және маңызды ақпарат парақшасын мұқият оқып шығыңыз. Келешекте қарау үшін оларды сақтап қойыңыз.

## Өнімге жалпы шолу

- 1 Су ыдысының қақпағы
- 2 Бу сырғытпасы
  -  Бу қосу
  -  Бу өшіру
- 3 Буды күшейту түймесі
- 4 «Үтік дайын» шамы
- 5 Қақтан тазалау/Жылдам қақтан тазалау ескерту шамы
- 6 Қуат сымы
- 7 Ток сымын орау
- 8 Қақ тазалау түймесі (тек белгілі бір түрлер)
- 9 Табан
- 10 Жылдам қақтан тазалау (тек белгілі бір түрлер)

## Philips компаниясының ерекше технологиясы

### OptimalTEMP технологиясы

OptimalTEMP технологиясы үтіктеуге болатын бүкіл мата түрлерін үтік температурасын реттеусіз және киімдерді сұрыптаусыз кез келген ретте үтіктеуге мүмкіндік береді.

Ыстық табаны кері үтік түпқоймасына қоймай тікелей үтіктеу тақтасына қойған дұрыс. Бұл білектегі қысымды азайтуға көмектеседі.

Киім жапсырмасындағы және осы құрылғының өндірушісі берген нұсқауларға сай үтіктелген жағдайда, бұл құрылғыны тек жүннен жасалған өнімдерді үтіктеу үшін Woolmark Company Pty Ltd компаниясы мақұлдаған. R0000. Woolmark simgesi, birçok ülkede sertifika markasıdır.

## Құрылғыны қолдану

**Ескертпе:** алғаш пайдаланған кезде үтіктен шамалы түгін шығуы мүмкін. Сәл уақыттан соң бұл құбылыс жойылады.

### Пайдаланылатын су түрі

Бұл құрылғы құбыр суын пайдалануға арналған. Дегенмен, егер кермек су аумағында тұрсаңыз, қақ тез жиналуы мүмкін. Сондықтан, құрылғының қызмет көрсету мерзімін ұзарту үшін дистильденген немесе минералсыздандырылған суды пайдалану ұсынылады.

Хош иісті суды, кептіргіштен алынған суды, сірке суын, крахмалды, қақ түсіру заттарын, үтіктеу заттарын, химиялық түрде қағы түсірілген суды немесе басқа химикаттарды пайдаланбаңыз, өйткені олар судың шашырауына, қоңыр дақтарға әкелуі немесе құрылғыны зақымдауы мүмкін.

## Үтіктеуге болатын маталар

---

**1** Киімдегі белгіні оқумен киімнің үтіктеуге болатынын тексеріңіз ( 1-5-сурет).

Үтіктеуге болмайтын маталарды үтіктемеңіз. Киімдегі суреттерді үтіктеуге болмайды.

## Қосымша бу бар үтік

---

Қатты қатпарларды кетіру үшін қосымша бу алу мақсатында бұды күшейту қосқышын басып тұрыңыз.

## Автоматты түрде өшу

---

Автоматты түрде өшіру табанында тұрып 2 минут бойы пайдаланылмаса немесе артқы тақтасында тұрып 8 минут бойы пайдаланылмаса құрылғыны автоматты түрде өшіреді. «Үтік дайын» шамы құрылғының автоматты өшу күйінде екендігін көрсету үшін жыпылықтайды.

Құрылғыны қайтадан қыздыру үшін көтеріңіз немесе кішкене қозғаңыз. «Үтік дайын» шамы желдетуге ауысып, құрылғы жылыта бастайды.

## Тазалау және күту

Үтікті тазалау және техникалық қызмет көрсету жолы туралы ақпаратты келесі сілтемедегі бейнелерден қараңыз: <http://www.philips.com/descaling-iron>.

## Үтік табанын тазалау

---

**1** Құралды розеткадан ажыратып, суытып алыңыз.

**2** Су ыдысынан қалған суды төгіңіз.

**3** Үтіктің табанындағы қоқымдарды немесе басқа қалдықтарды дымқыл шүберекпен және жұмсақ (сұйық) тазалағышпен сүртіп алыңыз.

**Ескертпе:** табанды тегіс етіп сақтау үшін оны металл заттарға қатты соғудан сақ болу керек. Үтіктің астыңғы табанын тазалау үшін қыратын шүберек, сірке суын немесе басқа химикаттарды қолдануға болмайды.

## Жылдам қақтан тазалау (тек белгілі бір түрлер)

---

**МАҢЫЗДЫ:** жылдам қақтан тазалау мүмкіндігі үтіктеу кезінде бос қақ бөлшектерін автоматты түрде жинайды. 1-3 қолданыс айынан кейін Қақ тазалау ескерту шамы Жылдам қақтан тазалау функциясын пайдалануды ескерту үшін жыпылықтай бастайды ( 2-1-сурет). Бұл үтіктің қызмет мерзімін ұзарту үшін, жиналған қақтарды кетіреді. Қақ тазалау ескерту шамы жыпылықтаса, үтік жылымайды.

**Кеңес:** Жылдам қақтан тазалау функциясын кез келген уақытта, тіпті, ескерту шамы белсендірілмеген кезде пайдалана аласыз. Егер қатты сулы аймақта тұрсаңыз, функцияны жиі пайдаланыңыз.

Үтік ыстық кезде Жылдам қақтан тазалау функциясын орындаңыз. Жылдам қақтан тазалау саңылауына су құймаңыз.

**1** Құрылғыны ажырату ( 2-2-сурет) және құрылғының суығанын тексеру ( 2-3-сурет).

**2** Құрылғыны шұңғылша үстінде тік күйінде ұстау.

**3** Жылдам қақтан тазалау коллекторының иінірегін (2-4-сурет) түртіп, коллекторды сыртқа тартыңыз (2-5-сурет).

**4** Жылдам қақтан тазалау коллекторын сумен тазалау ( 2-6-сурет, 2-7-сурет).



- 5 Қақ бөлшектерін сыртқа түсіру үшін, құрылғыны жақсылап шайқау ( 2-8-сурет).
- 6 Жылдам қақты босату жинағыш контейнерін кері құрылғыға салыңыз (2-10-сурет).
- 7 Коллекторды құлыптау үшін, иінтіректі («сырт» еткенше) басу ( 2-11-сур.).

**Қақ тазалау (тек белгілі бір түрлер)**

**МАҢЫЗДЫ:** 1-3 қолданыс айынан кейін Қақ тазалау ескерту шамы Қақ тазалау функциясын пайдалануды ескерту үшін жыпылықтай бастайды ( 3-1-сурет). Бұл үтіктің қызмет мерзімін ұзарту үшін, қақтарды кетіреді.

**Кеңес:** Қақ тазалау функциясын кез келген уақытта, тіпті, ескерту шамы белсендірілмеген кезде пайдалана аласыз. Егер қатты сулы аймақта тұрсаңыз, функцияны жиі пайдаланыңыз.

- 1 Бу сырғытпасы «бу өшіру» күйінде екендігін тексеріңіз ( 3-2-сурет).
- 2 су ыдысындағы су жеткілікті (3/4-тен көп) екендігін тексеріңіз. Егер су жеткіліксіз болса, үтікті ажыратып, суды MAX (Макс) көрсеткішіне (3-3-сурет) дейін толтырып, үтікті қайта тығыңыз (3-4-сурет).

Су ыдысына сірке суын немесе қақ кетіретін сұйықтықтарды құймаңыз.

- 3 Үтіктің жылуын күтіңіз. Бұл шамамен 2 минут алады (3-5-сурет).

**Ескертпе:** жылыту барысында Қақ тазалау ескерту шамы өшеді..

- 4 «Үтік дайын» шамының желдетуі тоқтаған кезде үтікті ажыратыңыз ( 3-7-сурет).
- 5 Үтікті шұңғылша үстінде ұстаңыз. Қақ тазалау түймесін басып тұрып, үтікті су ыдысындағы бүкіл су пайдаланылып біткенше алға-артқа жайлап шайқаңыз ( 3-8-сурет).


Қақ сумен шайылып кетеді, қайнаған су және бу үтіктің табанынан шыға бастайды.



**Ескертпе:** құрылғыдан шыққан суда әлі де қақ бөлшектері бар болса, 2-5 қадамдарын қайталаңыз.

- 6 Құрылғыны розеткаға тығып, табан құрғауы үшін қыздырыңыз. Бұл шамамен 2 минут алады ( 3-9-сурет).
- 7 Құрылғыны ажырату ( 3-10-сурет). Құрылғының табанындағы су дақтарын кетіру үшін үтікті жайлап шүберектің үстімен жүргізіңіз ( 3-11-сурет).

**Ақаулықтарды шешу**

Бұл тарауда құрылғыда ең жиі кездесетін мәселелер жинақталған. Төмендегі ақпараттың көмегімен мәселені шеше алмасаңыз, жиі қойылатын сұрақтар тізімін көру үшін [www.philips.com/support](http://www.philips.com/support) торабына кіріңіз немесе еліңіздегі Тұтынушыларды қолдау орталығына хабарласыңыз.

Ақаулық	Мүмкін себептер	Шешімі
Үтік киімнің қыртыстарын кетіре алмайды.	Үтіктегенде бу шықпайды.	Су ыдысын толтырып, бу сырғытпасын  күйіне орнатыңыз.
Үтік бу шығармайды.	Ыдыстағы су жеткіліксіз. Бу сырғытпасы  күйіне қойылған.	Су ыдысына су құйыңыз. Бу сырғытпасын  күйіне орнатыңыз.
	Үтік бу шығару үшін жетерліктей ыстық емес.	«Үтік дайын» шамының желдетуі тоқтап, үздіксіз жануын күтіңіз.

Ақаулық	Мүмкін себептер	Шешімі
Үтіктеу кезінде су тамшылары киімге түседі.	Мүмкін сіз қысқа уақыт аралығында бу ағымы функциясын тым жиі қолданып жіберген боларсыз.	Көлдененінен қойып, үтіктеуді жалғастыра беріңіз, ал буды күшейту функциясын қайтадан қолданардан бұрын кішкене кідіре тұрыңыз.
	Сіз ыдысының қақпағын дұрыстап жаппаған боларсыз.	Қақпақты «сырт» еткен дыбыс шыққанша басыңыз.
	Жылдам қақтан тазалау коллекторы құрылғыға кері дұрыс салынбаған (тек белгілі бір түрлер).	Үтіктеуді тоқтатып, үтікті кемінде 1 сағат суытыңыз. Жылдам қақтан тазалау коллекторын алыңыз. Оны құрылғыға кері салып, коллектор құрылғы бетімен тураланғанын тексеріңіз. Иінтіректі («сырт» еткенше) басыңыз. Егер Жылдам қақтан тазалау коллекторы зақымдалса, еліңіздегі тұтынушыға күтім көрсету орталығына хабарласыңыз (байланыс мәліметтерін дүниежүзілік кепілдік парақшасынан қараңыз).
Үтік бу ағымын шығармайды.	Мүмкін сіз қысқа уақыт аралығында бу ағымы функциясын тым жиі қолданып жіберген боларсыз.	Көлдененінен қойып, үтіктеуді жалғастыра беріңіз, ал буды күшейту функциясын қайтадан қолданардан бұрын кішкене кідіре тұрыңыз.
	Үтік әлі үтіктейтіндей қызған жоқ.	«Үтік дайын» шамының желдетуі тоқтап, үздіксіз жануын күтіңіз.
	Су ыдысына химиялық зат қосып жіберген боларсыз.	Су ыдысын шайыңыз және су ыдысына ешбір иіссү немесе химиялық заттар құймаңыз.
Үтіктеген кезде үтіктің табанынан кір су мен қалдықтар шығады.	Қалдық немесе химиялық заттар бар кермек судан үтіктің табанында қақ пайда болады.	Жылдам қақтан тазалау (тек белгілі бір түрлер) немесе Қақ тазалау (тек белгілі бір түрлер) жұмысын орынданды. «Тазалау және техникалық қызмет көрсету» тарауын қараңыз.
Үтікті тоқтан суырып қойғаннан кейін үтіктің табанынан су тамшылап тұр.	Сіз үтікті, ішінде суы бола тұра, көлбеу ұстанымына қойған боларсыз.	Су ыдысын қолданыстан кейін босатыңыз немесе үтікті тік күйде сақтанды.
	Бу сырғытпасы  күйіне қойылған.	Бу сырғытпасын  күйіне орнатыңыз.
Үтік сабында ақшыл сары шам жыпылықтайды.	Қақ тазалау ескерту шамы белсендіріледі. Бұл қақтан тазалау керектігін ескертеді.	Жылдам қақтан тазалау (тек белгілі бір түрлер) немесе Қақ тазалау (тек белгілі бір түрлер) жұмысын орынданды. «Тазалау және техникалық қызмет көрсету» тарауын қараңыз.
Үтік киімде жылтыр із немесе белгі қалдырады.	Үтіктелетін бет тегіс емес, мысалы, қатты бумен үтіктеп жатқандықтан немесе киімде бүктелген жер болғандықтан.	Үтікті барлық үтіктеуге болатын киімдерде қауіпсіз пайдалануға болады. Жылтыр тұрақты емес және киімді жуғанда жоғалады. Тігістер немесе бүктелген жерлер үстінен үтіктемеңіз. Сондай-ақ, жылтыр белгі қалдырмау үшін ол аумаққа мақта шүберек қоюға болады.